



PÔLE D'INNOVATION DE LA GUADELOUPE



Avec le soutien financier de :



Direction
de l'économie, de l'emploi,
du travail et des solidarités



TABLE DES MATIÈRES

■ MOT DU PRÉSIDENT.....	3
■ QUI SOMMES-NOUS ?	4
■ LE PÔLE D'INNOVATION.....	5
■ AXE 1 : DÉVELOPPER LA CONNAISSANCE ET LA RECHERCHE.....	7
■ AXE 2 : ANIMER LE TERRITOIRE.....	18
■ AXE 3 - STIMULER LA CAPACITE A INNOVER.....	36
■ AXE 4 - DEVELOPPER LES COMPETENCES PROFESSIONNELLES.....	38
■ AXE 5 - MOYENS HUMAINS ET FINANCIERS DE L'ASSOCIATION.....	41
■ PRÉSENCE SUR LES MÉDIAS.....	45

MOT DU PRÉSIDENT



Chers partenaires et membres de Synergîles,

L'année 2024 s'achève, marquant une nouvelle étape dans notre engagement collectif pour la transition énergétique et écologique de la Guadeloupe.

Ce rapport d'activité illustre les efforts conjoints de notre équipe, de nos adhérents et de nos partenaires pour faire avancer les grandes thématiques de l'innovation et du développement durable.

En 2024, nous avons consolidé nos actions autour de cinq axes stratégiques : le développement de la connaissance, l'animation territoriale, la stimulation de l'innovation, le renforcement des compétences professionnelles, et l'élargissement de notre réseau. Les réalisations que nous présentons dans ce document témoignent de la pertinence et de l'impact de ces orientations.

Cette année a été marquée par des actions concrètes, notamment avec l'organisation de la 4^e édition des Rencontres EKO-INNOVATION, rassemblant des acteurs clés pour discuter des éco-matériaux locaux et des solutions innovantes, les petits déjeuners du Club Hydrogène, et les rencontres du Réseau du Bâtiment durable, le Challenge de la mobilité ou encore l'AMI sur les matériaux durables.

Le nombre d'adhérents a atteint un record avec 82 membres, reflet de la dynamique et de la confiance croissante en Synergîles. Nous avons élargi notre réseau avec de nouveaux partenaires stratégiques renforçant notre capacité à agir sur le terrain.

L'OREC a lancé une étude sur la perception du changement climatique par les Guadeloupéens, tout en produisant ses publications : le Bilan annuel de l'énergie et les Bulletins semestriels de l'énergie. Le travail de l'ORDEC a également permis la publication des chiffres clés des déchets accompagnés cette année de son volet économique.

Avec des formations comme le Plan de Mobilité Employeur et la 3^e édition du Challenge de la Mobilité, nous avons impliqué les entreprises et les citoyens dans des pratiques durables. Les efforts conjoints ont permis d'éviter 745 kg de CO₂, illustrant l'impact de nos actions.

En conclusion, 2024 aura été une année de consolidation et d'innovation pour Synergîles. Alors que nous nous tournons vers 2025, je tiens à remercier chaleureusement chaque membre de notre écosystème pour leur confiance et leur engagement. C'est ensemble que nous pourrons continuer à façonner un avenir durable pour notre territoire.

Avec toute ma considération et mon engagement renouvelé,

Le président de SYNERGÎLES

Bertrand VIRET

QUI SOMMES-NOUS ?



Le pôle d'innovation Synergiles, spécialisé dans la transition énergétique et écologique, est une interface entre les sphères techniques, scientifiques et institutionnelles. Véritable organisation frontière, le pôle constitue un catalyseur pour le développement du potentiel d'innovation des entreprises et des acteurs du territoire.

Le pôle mobilise les entreprises qu'elles soient petites ou grandes, les réseaux de chercheurs et d'acteurs territoriaux dans le but de les accompagner dans leur démarche d'adaptations énergétique, écologique et d'innovation. Synergiles recherche et diffuse un ensemble de solutions techniques, organisationnelles et financières adaptées aux besoins de ses adhérents et favorise leur participation à des projets de recherche.

LE PÔLE D'INNOVATION

■ Synergiles : 17 ans au service de l'innovation en Guadeloupe !

Le pôle est partenaire des pôles de compétitivité Capénergies et Qualitropic.

Son statut est celui d'une association loi 1901 à but non lucratif. Le pôle compte plus de quatre-vingts adhérents, basés ou ayant des activités en Guadeloupe, Martinique ou Guyane, et en rapport avec ses compétences. Synergiles est soutenu financièrement par : ses adhérents, la Région Guadeloupe et des organismes de l'État tels que l'agence de la transition écologique (ADEME).

■ Adhérer au pôle c'est :



- Intégrer un réseau d'acteurs engagés
- Développer des partenariats
- Être accompagné pour le montage de projets individuels ou collaboratifs
- Valoriser les retombées de vos projets
- Être informé des évolutions techniques et réglementaires
- Bénéficier d'un espace d'échanges et de travail au cœur de la zone économique de Jarry



2024 EN QUELQUES CHIFFRES

- 2 partenariats signés
- 82 membres
- 26 événements
- 742 participants à nos événements
- 2 collaborations en cours sur des AAP nationaux et européens
- 4 comex et 2 assemblées générales
- CVthèque : 4 embauches par nos adhérents suite recommandation de Synergîles
- Plus de 200 mises en relation adhérents



AXE 1 : DÉVELOPPER LA CONNAISSANCE ET LA RECHERCHE



- 1 appel d'offres lancé
- 6 campagnes de collecte de données
- 8 publications
- 1 AMI
- 2 centres de ressources actifs

ÉNERGIE ET CLIMAT

COLLECTE DE DONNÉES

Les observatoires s'appuient, pour disposer de données pertinentes, sur un réseau d'acteurs possédant des données statistiques, ils sont appelés « les fournisseurs de données ». La mise à disposition des données est contractualisée par des conventions entre les observatoires et les fournisseurs de données. Cette collecte de données permet de répondre aux grandes questions suivantes à travers les publications bilan énergie 2023 et la synthèse carbone bilan 2021 :

Quelle est la situation énergétique et climatique du territoire ? Avec la reprise d'activité post pandémie, les consommations électriques vont-elles continuer à progresser ? Le mix énergétique se renforce-t-il en énergies renouvelables ?

CARBONE

La collecte de données d'émissions carbone a eu lieu du 18 janvier au 30 avril 2024.

- + de 10 partenaires sollicités ;
- + de 400 données traitées ;
- Mise en place d'une nouvelle méthodologie carbone en cours de contractualisation.

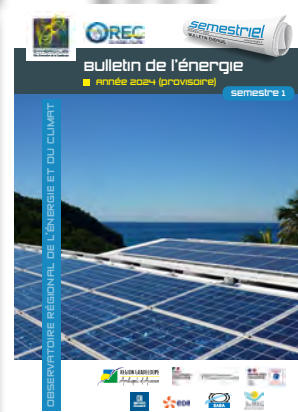
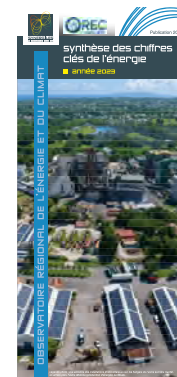
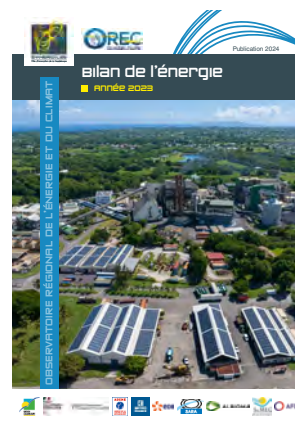
ÉNERGIE

DOCUMENT	DATES DE COLLECTE	NOMBRE D'INDICATEURS	NOMBRE DE FOURNISSEURS DE DONNÉES
Bilan annuel et synthèse 2023	du 26/01 au 12/06/2024	49	16
Bulletin S2 2023	du 8/01 au 25 /01/ 2024	17	4
Bulletin S1 2024	du 01/07 au 27/09/2024	17	4

Une fois collectées, ces données sont archivées, centralisées et surtout analysées afin d'en extraire des indicateurs pertinents pour nos lecteurs : le grand public, les professionnels de l'énergie, les institutions du territoire (collectivités, région, département, État, etc.). Cette analyse se fait collectivement avec le comité de pilotage de l'OREC (DEAL, Région Guadeloupe, ADEME, SARA, Météo-France, EDF Archipel Guadeloupe, Symeg).

Suite à cette analyse, la mise en page et en images des données analysées est réalisée par les chargés de mission, afin d'obtenir une publication la plus vulgarisée et claire possible. Enfin, pour que ces éléments soient diffusés à un large public, le séminaire phare de l'OREC est organisé : les chiffres clés de l'énergie et du climat a réuni cette année 65 participants et s'est déroulé au siège social du crédit agricole de Guadeloupe de 10h à 13h le 14/11/24. Comme il est de coutume, s'en est suivi un cocktail déjeunatoire qui a permis aux différents acteurs d'échanger et de se réunir autour de la thématique énergie climat afin de faciliter l'émergence de projets sur ces thématiques.

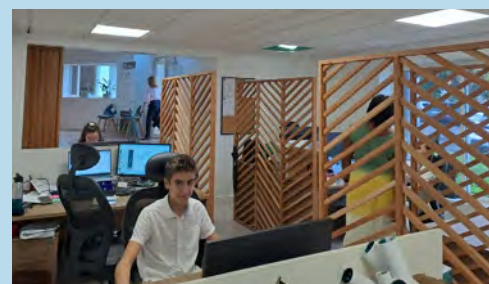
En 2024, ce sont plus de 60 pages de connaissances qui ont été produites par l'OREC.



FOCUS STAGE

Du 22 au 26 janvier 2024, l'OREC a accueilli Ethan GO, élève de 3e au collège de Bébel à Sainte-Rose. Intéressé par les métiers du développement durable, il s'est tourné vers Synergîles et l'OREC pour explorer cette voie. Ethan a découvert les activités de Synergîles, visité l'usine Bio with You, et contribué activement à l'organisation du 1er petit-déjeuner du club hydrogène de Guadeloupe. Cette expérience, enrichissante tant pour Ethan que pour Synergîles, reflète l'engagement de l'organisation à former les talents locaux.

Vous aussi, candidatez pour une expérience formatrice !



SYNTHÈSE DES ÉTUDES LANCÉES ET SUIVIES

Étude de la nature et de la performance énergétique de l'offre distributeurs d'équipements électriques

Cette étude, démarrée en 2021, achevée en 2023, a été l'initiative du comité MDE, curieux de connaître précisément la consommation dans le secteur résidentiel afin de mettre à jour une proposition d'accompagnement de produits dans le cadre de la compensation des petites actions de MDE, pour la campagne 2025-2029.

Cette étude met en valeur plusieurs aspects de l'enjeu énergétique de l'électroménager en Guadeloupe. D'abord au niveau du parc existant, en lien avec la campagne de mesure, on note **l'importance du froid alimentaire** qui, jusqu'à présent, n'a pas été intégré dans les politiques de maîtrise de la demande en énergie contrairement à la **climatisation ou à l'eau chaude sanitaire**.

Au niveau de l'offre de produits, les critères énergétiques passent après les contraintes de prix ou encore le niveau de service rendu. Avec un coût limité pour les pouvoirs publics, notamment sur les produits importés directement d'usine (souvent marque distributeur), il est possible de tirer vers le haut les produits d'entrée de gamme. Ce type d'action nécessite la mise en place rapide d'un cadre de discussion entre les membres du comité MDE et les principaux acteurs de la distribution en Guadeloupe.

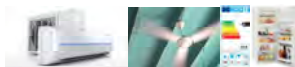


ETUDE DE LA NATURE ET DE LA PERFORMANCE ENERGETIQUE DE L'OFFRE DISTRIBUTEURS ET FABRICANTS D'EQUIPEMENTS ELECTRIQUES ET ELECTRONIQUES PRESENTS SUR LE MARCHE GUADELOUPEEN



MEMOIRE TECHNIQUE

Caractérisation de la typologie, des volumes et de la performance énergétique des équipements distribués sur le territoire guadeloupéen ainsi que du parc existant



17 juillet 2023



- **Taille et nombre des équipements** : Encourager des équipements compacts et limiter les aides aux appareils performants et de taille raisonnable pour éviter une consommation excessive d'énergie. La récupération des anciens équipements est cruciale pour éviter l'effet rebond.

- **Réduction du taux d'équipement** : Limiter le nombre d'appareils pour réduire les consommations d'énergie liées à l'augmentation des veilles et à l'usage simultané de plusieurs équipements.

Perceptions et représentations du changement climatique auprès des populations dans leur cadre de vie en Guadeloupe

L'étude a été lancée fin juin 2024 et se déroulera sur une année jusqu'à juillet 2025 avec le Bureau d'étude ARTELIA et QUALISTAT.

L'objectif de cette étude / enquête est de mesurer, identifier, caractériser la perception et la prise en compte du changement climatique auprès des cibles de l'enquête. Les acteurs ciblés : les étudiants, élus, professionnels (commerçants, acteurs du tourisme, agriculteurs, ...), grand public au regard des critères de sexe, d'âge, par agglomération ou communauté de communes et bassin à risque. Les résultats permettront d'orienter les stratégies de communication et de pédagogie à mettre en œuvre pour éveiller les prises de conscience et encourager les engagements. L'étude couvrira le périmètre de l'Archipel de la Guadeloupe (Guadeloupe et Iles du Sud).

Une analyse documentaire et cartographique a été réalisée afin de mettre en évidence les dynamiques locales, les enjeux, ainsi que d'identifier les bassins à risques et leurs spécificités. ARTELIA et QUALISTAT ont

développé des outils d'enquête et défini une stratégie d'échantillonnage/reprise en vue du lancement des enquêtes, prévues entre novembre et janvier 2025.

Le Groupe Régional d'Experts sur le Climat de la Guadeloupe

Face aux défis posés par les changements climatiques, l'Observatoire Régional de l'Énergie et du Climat (OREC) a créé en 2019 le GREC Guadeloupe, un groupe réunissant 80 experts issus de divers secteurs (chercheurs, collectivités, socio-professionnels et société civile). Sa mission est de transférer les connaissances scientifiques régionales, recueillir les besoins des acteurs locaux et orienter les stratégies d'adaptation aux impacts climatiques.

En 2024 trois cahiers en travaux sont en cours :

- Transport et mobilité
- Air/santé
- Énergie renouvelable

Cependant, la production de cahiers thématiques a été ralentie par le **caractère bénévole des experts et le temps nécessaire à la collecte et la vulgarisation des données**. Pour pallier ces difficultés, **le GREC a adopté en 2024 une nouvelle stratégie basée sur des « notes climatiques »** : des documents ciblés par domaine (énergie, agriculture, santé, etc.), permettant de diffuser plus efficacement les connaissances et d'étoffer une base bibliographique pour répondre aux besoins locaux.

En novembre 2024, un cahier des charges a été lancé pour obtenir un soutien à la rédaction et vulgariser les données territoriales. Ce travail se poursuivra en 2025, avec pour objectif de renforcer l'adaptation de la Guadeloupe aux changements climatiques.



DÉCHETS ET ÉCONOMIE CIRCULAIRE

COLLECTE DE DONNÉES



L'Observatoire Régional des Déchets et de l'Economie Circulaire regroupe l'ensemble des données liées à la gestion des déchets sur l'archipel. Ainsi, pour pouvoir suivre l'évolution de la prévention et de la gestion des déchets dans le temps, la tendance à atteindre les objectifs du PRPGD (Plan Régional de Prévention et Gestion des Déchets) et l'évolution des filières et du parc des installations, l'ORDEC a mené en 2024 deux collectes de données :

- La collecte de données des déchets
- La collecte de données des indicateurs PRPGD

Combien de déchets la Guadeloupe a-t-elle produit ? Sommes-nous sur la bonne voie pour un territoire « zéro déchet » en 2035 ? De nombreuses actions sont réalisées sur le territoire, participent-elles à une meilleure gestion de nos déchets en Guadeloupe ?

La collecte des données déchets s'est déroulée du 14 mars au 31 juillet 2024.

- + 30 partenaires sollicités ;
- + 1000 données traitées
- 346 720 t de déchets ont été produits en Guadeloupe en 2023
- 36% de déchets valorisés en Guadeloupe
- 150 bilans et 150 synthèses distribués lors du séminaire de restitution le 05/12/2024

La collecte des données des indicateurs du PRPGD de la Guadeloupe s'est déroulée du 24 juin au 10 octobre 2024.

- 70 indicateurs suivis
- 48 partenaires sollicités
- Une synthèse des indicateurs présentée dans le bilan des déchets 2023

SYNTHÈSE DES ÉTUDES LANCÉES ET SUIVIES

En 2024, l'EIT et l'ORDEC font partie du comité de pilotage de deux études portées par l'ADEME :

- « Evaluation des gisements de déchets organiques en Guadeloupe et analyse de la structuration des filières de gestion ».

À la suite de l'évaluation du gisement des déchets organiques, et de l'identification des modes de collecte et de valorisation, des préconisations pour la structuration de la filière seront présentées au premier semestre 2025.

- « Evaluation du gisement des Déchets d'Activité Economiques (DAE) en Guadeloupe ».

Un bilan du gisement des DAE et de leur mode de gestion est en cours. Cette analyse donnera lieu à la création d'un outil de recensement et de mise à jour des données.

L'ÉCOLOGIE INDUSTRIELLE ET TERRITORIALE



- Visites d'entreprises : 25
- Type de matières valorisées : 4

4 thèmes principaux d'interventions ont été privilégiés depuis le début de l'année 2024 :

Les biodéchets : En janvier 2024, la loi AGECE sur les biodéchets vise à renforcer la gestion des déchets organiques afin de réduire leur impact environnemental. L'EIT a tenu à accentuer son accompagnement des entreprises sur la thématique des biodéchets à travers **des détections de synergies, des ateliers et des évènements**.

Les DEEE : En Guadeloupe, le démontage et le recyclage des actifs informatiques sont assurés. Cependant le tri et la revalorisation ne sont pas développés sur l'archipel. Afin d'inverser ce constat et soutenir le réemploi et la revalorisation des DEEE, l'EIT a initié un **partenariat avec l'AGDIL**.

L'eau : La Guadeloupe, comme de nombreuses îles des Caraïbes, fait face à plusieurs problèmes liés à l'eau, qui peuvent avoir des impacts significatifs sur l'environnement, la santé publique et l'économie, dont des coupures et un constat de raréfaction. Le rôle des entreprises dans la gestion intelligente de l'eau est crucial.

C'est à ce titre que l'EIT a engagé plusieurs mises en relation afin d'accompagner les entreprises enclines à lancer des projets autour de la revalorisation et de la réutilisation de l'eau

Le bois : En 2023, l'EIT a permis la revalorisation de 58 tonnes de palettes.

En 2024, nous constatons une demande croissante pour la revalorisation des caquettes en bois. Cependant aucune solution de revalorisation locale n'a pour le moment été identifiée.

- Nombre de synergies en cours : 14
- Atelier PTISI : 1

KARU EXCHANGE La plateforme d'interacteurs de la Guadeloupe

- Entreprises inscrites : 146
- Ressources déposées : 15



Réduction des déchets dans le bâtiment

Atelier PTISI de détection de Synergies Acteurs du Bâtiment

le 21 novembre 2023

10h00 - 17h00

10h00 - 10h30 : Accueil

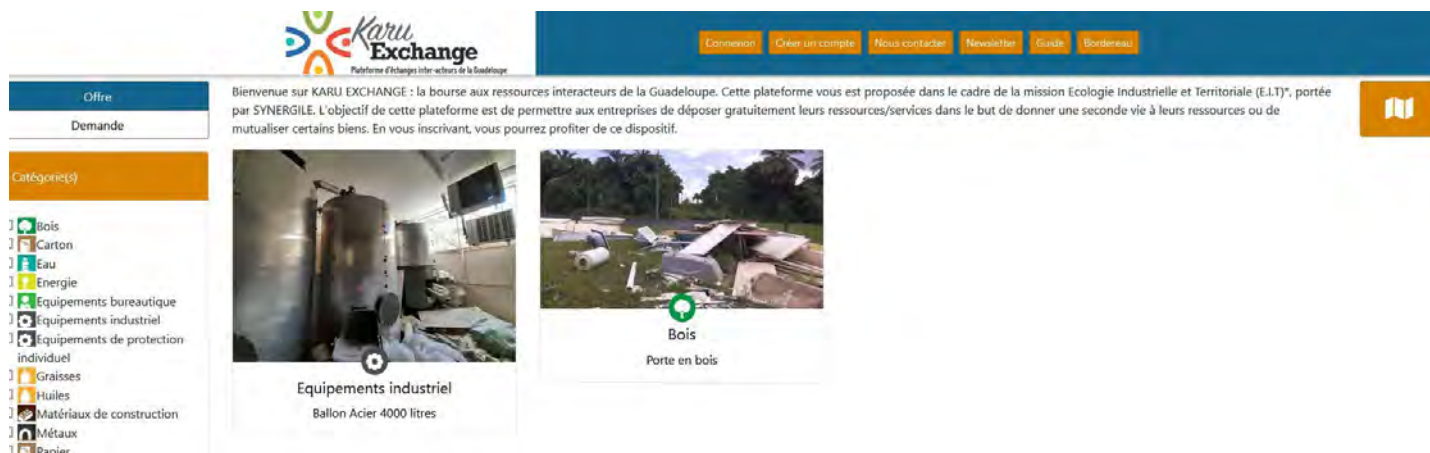
10h30 - 11h00 : Déjeuner

Programme :

- Accueil des participants
- Introduction et contexte de la thématique
- Programme :
 - Chiffres clés sur les déchets du bâtiment
 - Répartition des déchets des acteurs présents
 - Distinction de synergies et présentation d'ouvrages
- Mise en réseau et partenariats
- Temps d'échange

Participation gratuite
Inscription obligatoire

ATELIER PTISI BÂTIMENT



Karu Exchange
Plateforme d'échange interacteurs de la Guadeloupe

Connexion | Créer un compte | Nous contacter | Newsletter | Guides | Bordereau

Bienvenue sur KARU EXCHANGE : la bourse aux ressources interacteurs de la Guadeloupe. Cette plateforme vous est proposée dans le cadre de la mission Ecologie Industrielle et Territoriale (E.I.T)*, portée par SYNERGILE. L'objectif de cette plateforme est de permettre aux entreprises de déposer gratuitement leurs ressources/services dans le but de donner une seconde vie à leurs ressources ou de mutualiser certains biens. En vous inscrivant, vous pourrez profiter de ce dispositif.

Offre
Demande

Catégories(s)

- Bois
- Carton
- Eau
- Energie
- Equipements bureautique
- Equipements industriel
- Equipements de protection individuel
- Graisses
- Huiles
- Matériaux de construction
- Métaux
- Papier

Equipements industriel
Ballon Acier 4000 litres

Bois
Porte en bois

■ GMD ET RBD



LES CENTRES DE RESSOURCES BÂTIMENT ET MOBILITÉ DURABLE

- 30 ouvrages physiques disponibles sur site
- Une trentaine de ressources numériques disponibles sur le site internet de Synergiles (rapports d'étude, guide techniques, replay de séminaires,) ;
- Des newsletters

ÉTUDES SUIVIES PAR GMD

- Étude sur le transport à la demande (TAD) :

Cette étude a été lancée début octobre 2024 par l'ORTM en collaboration avec le bureau d'étude EGIS et son partenaire Mobithink.

L'objectif est d'abord d'établir un diagnostic des offres existantes et des moyens de production disponibles sur le territoire.

Par la suite, elle vise à identifier les opportunités de mise en œuvre des Transports à la Demande (TAD), notamment pour compléter les services de transports urbains actuels.

Cette étude constituera un outil stratégique pour accompagner les décideurs dans la mise en œuvre efficace des politiques de mobilité en Guadeloupe.

- Lancement du Schéma Directeur des Infrastructures de Recharge de Véhicules Électriques (SDIRVE) :

L'étude, lancée par le Sy.MEG en partenariat avec le bureau d'études EGIS, a pour objectif d'évaluer l'offre d'infrastructures de recharge pour véhicules électriques (IRVE) sur le territoire.

Elle vise à identifier les zones stratégiques pour leur développement, anticiper l'évolution des besoins en recharge, et partager les projets publics liés aux IRVE. À terme, le projet prévoit l'installation de 120 stations de recharge sur l'ensemble du territoire en 2025.



AMI « développer des éco-matériaux locaux pour le BTP »

L'AMI « Développer des éco-matériaux locaux pour le bâtiment » lancé le 3 juillet en collaboration avec le pôle de compétitivité Qualitropic s'est clôturé le 18 août 2024.

Un grand merci à tous les candidats pour leurs propositions de projets innovants qui ont captivés notre attention ! Les équipes de Synergîles et de Qualitropic sont ravies de l'engagement et de la créativité dont vous avez fait preuve !

Nos équipes souhaitent **remercier les entités du jury qui s'est réuni les 17 et 25 septembre** pour évaluer et délibérer sur les dossiers candidats : la Région Guadeloupe, la BPI, L'OFB, le DGOM, la DRARI Guadeloupe, la DEAL Guadeloupe, le CROAG, le DRARI Martinique et le GDI de Guyane.



Objectif : **Développer des éco-matériaux locaux pour le bâtiment** » approfondir des idées ou des projets de fabrication développement de matériaux durables pour le bâtiment.

Résultats :

- 7 dossiers reçus, dans des thématiques variées
- Des ressources/gisements mobilisées différents
- Des projets de degrés de maturités différentes
- Des potentiels de synergies inter-DOM

2 Lauréats : Accompagnement Synergîles & Qualitropic en cours

- NEOCEM (Neo Eco) : production de liants bas carbone à partir de matières excavées
- GLASSYBAT (MT Collect) : production locale de sable de verre fabriqué à partir des emballages en verre



1° Atelier de détection de synergies EIT – BTP le 21/11/2024

Le BTP est le 1° émetteur de déchets en Guadeloupe

Recherche de synergies déchets du BTP avec les acteurs du territoire

15 participants / 10 mises en relation / promotion de Karu-Exchange

Exemple : récupération de béton pour SGB (réalisé 11KT vs capacité 34KT) : 2 acteurs intéressés

Un 2° atelier est à programmer en S1-2025



AXE 2 : ANIMER LE TERRITOIRE

- 170 RDV partenaires entreprises
- Organisation d'un challenge interentreprise
 - 3 séminaires
 - 6 petits déjeuner thématiques
- plus de 500 participants à nos événements



CHIFFRES CLÉS DE L'ÉNERGIE ET DU CARBONE



En 2023, l'économie guadeloupéenne montre un ralentissement dans la dynamique de reprise amorcée en 2022. Cette tendance se reflète notamment dans la consommation d'énergie. La consommation de carburant destiné au transport accuse une baisse de 5 %, principalement due au recul du transport maritime (-18 %) et, dans une moindre mesure, du transport aérien (-4 %).

En revanche, la consommation de carburant pour le transport routier continue d'augmenter légèrement (+1 %), bien qu'elle reste inférieure aux niveaux d'avant la crise sanitaire liée au Covid-19.

Par ailleurs, l'essor du covoiturage et du télétravail reflète une évolution positive vers une réduction de l'impact climatique de nos déplacements.

Concernant la production d'électricité, elle progresse de 2 %, principalement pour compenser les pertes accrues liées à son transport. En effet, l'augmentation des températures accentue les pertes par effet Joule. Malgré cela, la consommation nette d'électricité demeure stable. En parallèle, la part des énergies renouvelables continue de croître, atteignant 35 % du mix électrique.

L'IMPACT DU TRANSPORT ET DE LA MOBILITÉ SUR LE CLIMAT

En Guadeloupe, les enjeux de mobilité sont nombreux : congestion routière, inégalités d'accès, efficacité des transports publics, sécurité des usagers, qualité de vie, stationnement, maîtrise des pollutions, santé publique, et coûts pour la société. Le transport est le principal secteur de consommation d'énergie et la première dépense des ménages. Six Autorités Organisatrices de la Mobilité gèrent les transports collectifs, mais la

voiture reste dominante avec 74% des déplacements motorisés.

Le transport aérien, avec l'aéroport Maryse CONDÉ reliant plus de 26 destinations, représente 63% des émissions de GES de déplacements de personnes. Le transport maritime est crucial pour l'économie, représentant 65% des émissions liées au transport de marchandises. Les projections climatiques prévoient un réchauffement important et un assèchement en saison humide, impactant les coûts et des opérations aéroportuaires. Des solutions existent, selon le GIEC, permettant de réduire de moitié les émissions d'ici 2030 en changeant nos modes de vie. Lors du séminaire, l'OREC et ses partenaires (Région Guadeloupe, ADEME, DEAL, Météo-France, EDF Archipel Guadeloupe, SYMEG, SARA, ALBIOMA, AFD, et Synergiles) présenteront le bilan énergétique 2023 et les actions mises en place pour atténuer et renforcer la résilience de l'archipel, avec des retours d'expérience sur le covoiturage, la mobilité douce, etc...



CHALLENGE DE LA MOBILITÉ



La semaine du 17 au 21 juin marquait le lancement de la 3ème édition du challenge de la mobilité. Cette année, 19 entreprises et collectivités se sont engagées et ont réuni 91 participants.

Leurs efforts et leurs engagements ont permis d'éviter 742 kg de CO2 en 5 jours !

Des résultats qui ne cessent de croître depuis la première édition en 2022.

2022 : 28 personnes pour 47 kg de CO2 évités

2023 : 85 personnes pour 260 kg de CO2 évités

La remise des prix s'est tenue à l'occasion du village de la mobilité de la DEAL le jeudi 19 septembre 2024 sur l'esplanade de la CGSS. L'occasion parfaite de mettre à l'honneur et récompenser les participants qui ont relevé le défi de privilégier des modes de transports alternatifs à la voiture individuelle en autosoliste.

Félicitations à tous les participants !



CHIFFRES CLÉS DES DÉCHETS

L'ORDEC a présenté la 4e édition des chiffres clés des déchets et de l'économie circulaire – Bilan régional 2023, le jeudi 05 décembre 2024 de 9h30 à 12h au siège de la SIG à grand Camp aux Abymes.

Que faut-il retenir des chiffres présentés ?

En 2023, la Guadeloupe a produit 346 720 t de déchets.

Après trois années marquées par la crise sanitaire de la COVID-19 et les mouvements sociaux, l'année 2023, se traduit par un retour à la normale de la quantité de déchets produits sur le territoire de la Guadeloupe. En effet, la production de déchets est relativement stable depuis 2021.

Le gisement collecté de déchets ménagers et assimilés (DMA) présente une diminution de -4 % des tonnages depuis 2019. Par ailleurs, on observe une augmentation des matériaux recyclables (+17 %)

L'ouverture de nouvelles déchèteries sur le territoire ont permis de collecter une quantité significativement

plus importante de déchets depuis 2020, avec une augmentation de 55 % des tonnages. En effet, l'utilisation croissante des déchèteries témoigne de l'utilité de ces infrastructures.

En 2023, un quart des déchets produits en Guadeloupe ont été valorisés (valorisation matières ou organique). Le reste est encore enfoui dans les 2 installations de stockage de déchets non dangereux (la Gabarre - SYVADE et Energipole Espérance), soit 60 % des déchets. Le tonnage de DAE est estimé à 104 033 t en 2023.



LE PROGRAMME SARE

Dans le cadre du projet SARE (Service d'aide à la Rénovation Energétique) porté par la Région Guadeloupe et l'ADEME, le département RBD a pu réaliser une mission lors de la journée du 03 Mai 2024 afin d'informer et d'accompagner les professionnels du tourisme et de la restauration dans leur démarche de transition énergétique.

Les établissements visités ont ainsi pu bénéficier de conseils personnalisés pour leurs projets notamment via la réalisation d'audit énergétique simplifié permettant de quantifier leurs différents postes de consommation et de les orienter dans leurs prises de décisions.

Les professionnels concernés ont bien accueilli la démarche, ce qui montre l'engagement de la CCMG sur les enjeux de la transition écologique et du développement durable.

Résultats : Dernières projections au 31/12/2024 :

- Actes B1 : > 150 (50% de la cible)
- Actes B2 : > 150 (> 50% de la cible)



Les 3 jours de l'immobilier et de la construction au cwtc de Jarry (du 24 au 27 avril 2024)

Depuis 20 ans, le salon des 3 Jours de l'Immobilier réunit les professionnels du secteur de l'immobilier et de la construction, avec les institutions de Guadeloupe, pour répondre aux futurs acheteurs. Aujourd'hui, c'est un rendez-vous incontournable pour mener à bout un projet immobilier, le salon regroupe les acteurs clés pour financer, construire ou rénover son patrimoine et s'équiper pour tendre vers des habitats écoresponsables.

L'une des grandes thématiques de cette 18e édition, était la rénovation énergétique. Le salon a d'ailleurs un partenariat fort avec la Région sur le sujet. La Région a décidé d'accompagner de bout en bout, à chaque étape, les personnes dans cette démarche (évaluer leurs besoins réels, trouver les aides et les financements...). Le département RBD de Synergîles était ainsi présent sur le stand de la Région et de France Renov'.



Malgré des perturbations liées aux mouvements sociaux d'Avril, l'édition 2024 a pu se prolonger jusqu'au dimanche 28 Avril et les exposants et le public ont répondu présents.

café thématique RBD n°1

Le 1er café thématique 2024 du département RBD s'est tenu le 06 juin 2024 dans la salle de conférence du SyMEG à Baie-Mahault.

L'événement portait sur le thème de la consommation énergétique des logements et équipements en Guadeloupe qui s'appuie sur 2 études financées par la Région Guadeloupe, l'ADEME et EDF dans le cadre du renouvellement du cadre de compensation.

Toute l'équipe de Synergîles remercie les participants qui ont donnés des retours de satisfactions très positifs et encourageants pour les événements RBD à venir.

Café thématique RBD#2 « Réemploi et cadre assurantiel dans le BTP en Guadeloupe »

café thématique RBD n°2

Le 2nd café thématique 2024 du département RBD s'est tenu jeudi 10 octobre 2024, de 08h30 à 12h00 à la salle de Conférence du Sy.MEG de Jarry.

L'événement a porté sur le thème du Réemploi et du cadre assurantiel dans le BTP en Guadeloupe et s'est articulé autour de 3 présentations proposées par les intervenants présents à l'événement, suivies de nombreux temps d'échanges et questions/réponses.

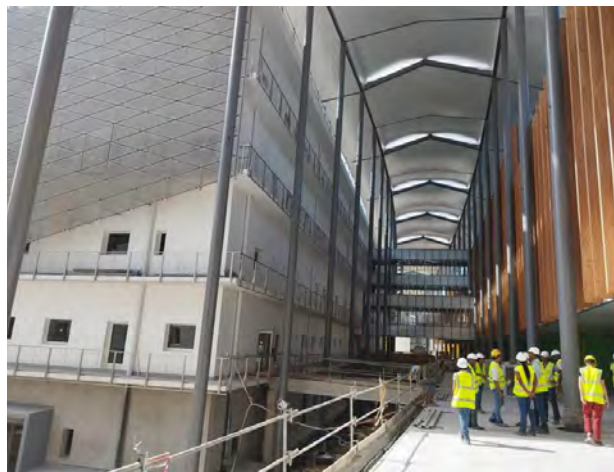
L'équipe de Synergîles remercie l'équipe du SyMEG pour les prêts de la salle, l'ensemble des participants et tout particulièrement les intervenants



chantier CHU

Le département RBD de Synergîles a participé à l'une des visites organisées par l'Association des Ingénieurs Territoriaux de Guadeloupe le 10 juillet 2024. Accompagné par un représentant de la maîtrise d'ouvrage et de la maîtrise d'œuvre, nous avons pu constater l'ampleur du chantier, la multiplicité des zones dédiées et un aperçu du futur fonctionnement continu qui a été pensé en collaboration avec le personnel soignant.

Débuté en 2018, le nouveau CHU de la Guadeloupe est en effet un projet d'envergure tant par sa taille que ses enjeux sociaux et économiques. Il intègre notamment des pratiques architecturales modernes, des technologies de pointes tant sur le plan médical que logistique et des solutions techniques avancées. On peut notamment citer l'intégration du bioclimatisme avec la canopée de la grande « Allée Caraïbes » permettant ainsi d'offrir un ombrage et de faciliter la circulation de l'air sur toute l'envergure de la structure. Ou encore l'installation d'isolateurs sismiques qui assurent l'intégrité et la sécurité de l'infrastructure même en cas de catastrophe majeure.



Ce chantier représente un défi de taille tant pour la maîtrise d'œuvre que la maîtrise d'ouvrage et restera un véritable challenge dans le futur pour assurer l'entretien et la durabilité du bâti dans le temps. Le CHU devrait pouvoir accueillir ses premiers patients début 2025.

Le diagnostic EIT

Depuis 2024, l'EIT propose un diagnostic simple rapide et gratuit pour savoir comment se situe une entreprise dans le cadre de la transition écologique. Quelles actions alternatives d'un point de vue écologique pouvez-vous mettre en place rapidement ? Quelles sont les synergies possibles avec d'autres entreprises du territoire pour optimiser la gestion des ressources et des déchets ? Quelles sont les économies et / ou les gains possibles ? Le diagnostic EIT comporte 10 items modulables pour une analyse partielle ou complète en fonction de l'activité de l'entreprise.



L'accompagnement personnalisé EIT

L'EIT propose un accompagnement personnalisé aux entreprises qui souhaitent mettre en place des projets de transition dans le cadre du périmètre d'action de l'EIT.

L'accompagnement personnalisé est un processus dynamique qui nécessite une approche adaptée aux besoins spécifiques de chaque acteur. De ce fait il découle souvent d'un diagnostic préalable (mené par l'EIT ou en interne dans l'entreprise). En offrant le soutien du pôle d'innovation de Synergîles (interface entre les sphères techniques, scientifiques, et institutionnelles), l'EIT favorise les échanges et aide concrètement à la structuration des projets afin de faciliter la transition vers des pratiques plus durables et contribuer à la préservation de l'environnement à travers des synergies inter-entreprises.

Participation de l'EIT au groupe de travail de la COP Guadeloupe

Face aux impacts du changement climatique et aux soucis de préservation de la biodiversité, notre territoire est confronté à une transformation rapide et profonde de notre société. La COP régionale permet d'engager une discussion à l'échelle de la région pour un plan d'actions territoriales cohérent et partagé.

En 2024, avec d'autres acteurs clés engagés dans l'accompagnement à la transition écologique des entreprises des îles de Guadeloupe, l'EIT a participé au groupe de travail et de réflexion de la COP Guadeloupe (Groupe de travail 4 sur l'économie Circulaire).



LES RENCONTRES EKO INNOVATION

Pour cette 4ème édition, les acteurs du territoire étaient à l'honneur !

Porteurs de projets, startups et groupes impliqués dans la transition écologique et énergétique ont été présents pour faire découvrir leurs solutions à tous et développer leurs réseaux professionnels.

Portés avec Qualitropic, les deux lauréats de l'AMI Antilles-Guyane 2024 portant sur les éco matériaux ont été annoncés, il s'agit de :

- NEOCEM
- GLASSY BAT

Le concours de pitch CleanPitch a également permis de sélectionner 3 lauréats :

- DESARF2024 (1er prix)
- HAPPY RHIZOSPHERE (2^{ème} prix)
- WAX ISLAND (Coup de cœur du public)

Plus d'une trentaine d'interventions de professionnels engagés ont également eu lieu dans une salle pleine (nouveau record de participation).

Les journées se sont achevées avec un temps B2B avec plus de 40 rendez-vous réalisés en moins de 90 minutes !

Une belle réussite, et une demande unanime de reconduire l'évènement l'an prochain sur de nouveaux sujets.

Merci à tous, partenaires, intervenants et participants pour votre implication et votre engagement pour notre territoire.



ATELIERS ET ÉVÉNEMENTS SYNERGILES : 24



25/01/2024 – 1er Petit déjeuner du club hydrogène de Guadeloupe

Animé par INNOV, GMD et OREC

Nombre de participants : 45



06/03/24 – Formation plan de mobilité employeur

Animé par GMD en partenariat avec EnR Mobility

Nombre de participants : 8



17-21/03/24 – Challenge de la mobilité

Animé par GMD en partenariat avec le SMT, la CANGT, et DEPOZE

Nombre de participants : 91



03/04/2024 - Atelier Tous au Compost

Animé par l'EIT en partenariat avec Compost Guadeloupe

Nombre de participants : 11



25/04/2024 – 2ème Petit déjeuner du club hydrogène de Guadeloupe

Animé par INNOV, GMD et OREC

Nombre de participants : 22



16/05/2024 – Rencontre du réseau des observatoires de Guadeloupe

Animé par l'OREC en partenariat avec ARB-IG

Nombre de participants : 15



31/05/2024 – Atelier observation territoriale

Animé par l'OREC en partenariat avec ADEME Guadeloupe, Région Guadeloupe et les autres partenaires de l'OREC

Nombre de participants : 5 participants et 4 communautés d'agglomérations



06/06/2024 - Café thématique RBD N°1 : « Restitution études consommation énergétique du résidentiel »

Animé par RBD

Nombre de participants : 36 participants



20/06/2024 – GT Mobilité du club hydrogène de Guadeloupe

Animé par INNOV, GMD et OREC

Nombre de participants : 12



25/06/2024 - Atelier Compostage pour le secteur Hôtelier

Animé par EIT en partenariat avec la Région Guadeloupe, l'ADEME et la CCI

Nombre de participants : 14



27/06/2024 – Atelier EPCI : La gestion des dépôts sauvages, comprendre et solutionner

Animé par l'ORDEC

Nombre de participants : 16



28/06/2024 – GT Energie du club hydrogène de Guadeloupe

Animé par INNOV, GMD et OREC

Nombre de participants : 14



05/09/2024 – Portes ouvertes SYNERGÎLES

Tous les départements de SYNERGÎLES

Nombre de participants : 5



19/09/24 – Remise des récompenses du Challenge de la mobilité

Animé par GMD en partenariat avec la DEAL

Nombre de participants : 17



19/09/2024 – 3ème Petit déjeuner du club hydrogène de Guadeloupe

Animé par INNOV, GMD et OREC

Nombre de participants : 16



10/10/2024 - Café thématique RBD N°2 : « Réemploi et cadre assurantiel dans le BTP en Guadeloupe »

Animé par RBD

Nombre de participants : 45 participants



16 et 17/10/2024 : Rencontres EKO-INNOVATION 4^{ème} édition

Tous les départements

Nombre de participants : 153



14/11/2024 – Chiffres clés énergie et climat

Animé par l'OREC

Nombre de participants : 65



21/11/2024 - Atelier de détection de synergies pour les acteurs du bâtiment

Animé par l'EIT en partenariat avec RBD

Nombre de participants : 15



28/11/2024 – 4^{ème} Petit déjeuner du club hydrogène de Guadeloupe

Animé par INNOV, GMD et OREC

Nombre de participants : 27



05/12/2024 – Chiffres clés des déchets et de l'économie circulaire – Bilan régional 2023

Animé par l'ORDEC

Nombre de participants : 70



06/12/2024 – Rencontre du réseau des observatoires de Guadeloupe

Animé par l'OREC en partenariat avec avec ARB-IG

Nombre de participants : 12

ACTIONS PARTENARIALES

16/05/2024 École d'ingénieurs – Université des Antilles (EIT, RBD)

Dans le cadre de la formation d'Ingénieurs Génie des Systèmes Energétiques et matériaux, des élèves ont travaillé par groupe sur des sujets permettant la transition énergétique et écologique sur le territoire. Un groupe de 5 étudiants ont travaillé sur la réalisation de l'évaluation de l'impact environnemental du réemploi de matériaux tout au long de son cycle de vie. Les chargés de missions EIT, RBD et la coordinatrice transversale de Synergîles ont piloté le projet et participé à la soutenance de ce projet.

16/05/2024 : Speed dating du VillagebyCA au Crédit Agricole (INNOV)

Rencontre avec les acteurs du VillageByCA et des incubés afin de leur présenter SYNERGÎLES et établir des relations. Chaque participant a eu l'occasion de présenter son activité puis la rencontre a été suivie d'échanges.

16 au 22/09/2024 La semaine Européenne de la Mobilité (GMD)

Du 16 au 22 septembre, nos partenaires se sont mobilisés à travers une série d'actions pour promouvoir une mobilité durable et accessible. Voici un récapitulatif des événements et initiatives qui ont marqué cette semaine :

- Mardi 17 septembre CANGT "Mobilité et insertion professionnelle" Parking du stade de Petit-Canal
Sensibilisation à la mobilité pour l'insertion professionnelle
- Mercredi 18 septembre CANGT "Mobilité active" (ateliers vélo et balade en cyclopousse) Bourg de Morne-à-l'Eau : Ateliers vélo et balade en cyclopousse pour promouvoir la mobilité active
- Vendredi 20 septembre CANGT "Le Nord en mouvement" (piste cyclable éphémère, déboulés sportifs, quizz) Boulevard de Le Moule : Piste cyclable temporaire, animations sportives, quiz avec lots à gagner
- Jeudi 19 septembre DEAL, Région Guadeloupe, Sécurité routière, SMT "Village de la mobilité" Esplanade de la CGSS, Dothémare : Stands, animations, ateliers, tables rondes sur la mobilité
- Vendredi 20 septembre DEAL, Région Guadeloupe, Sécurité routière, SMT "Village de la mobilité" Gare routière de Bergevin : Stands, animations, ateliers, tables rondes sur les thématiques de la mobilité

Une autre action notable de cette semaine européenne de la mobilité est la tarification à 1€ qui a été mise en place sur le réseau TUNGT et les lignes régionales. Le but était d'encourager l'utilisation des transports publics pendant cette période. Toutes ces initiatives ont permis de sensibiliser un large public aux alternatives à la voiture individuelle, comme le vélo, la marche ou le covoiturage, des actions encourageantes vers un changement durable des comportements au sein de la communauté.

16 et 17/10/2024 : 7ème Congrès Ressources EIT à Troyes (EIT)

Evènement incontournable des acteurs et des animateurs EIT, cette manifestation a pour objectif de communiquer largement sur les évolutions de l'écologie industrielle et territoriale et s'adresse plus particulièrement aux décideurs publics et privés, acteurs du développement économique.

En visio depuis la Guadeloupe, l'EIT a animé l'atelier "EIT en milieu insulaire : retours d'expériences de l'ingéniosité développée en milieu isolé".

Nombre de participants: 204



16/10/2024 : Concours de pitches CLEANPITCH (INNOV)

5 acteurs se sont mobilisés pour proposer des dotations :

Capenergies, Qualitropic, Bred, Bnpparibas, Crédit Agricole

Un jury constitué de de 8 structures clés du territoire a été constitué :

Région Guadeloupe, Bred, Bnpparibas, Crédit Agricole, I-NOVA, CCI IG, Université des Antilles, Guadeloupe Port Maritime

17/10/2024 : Rencontres B2B (INNOV)

Rencontre entre 19 professionnels s'étant inscrits et 8 acteurs locaux pour des RDV flash de 5 min. Plus de 40 rendez-vous au total ont été réalisés en seulement 90 minutes. Se sont mobilisés : Région Guadeloupe, Bred, Bnpparibas, Crédit Agricole, CCI IG, Synergiles, Filao, ADEME



14/11/2024 : Chiffres clés de l'énergie et du climat 2024 (OREC)

Chaque année, l'OREC organise le séminaire des chiffres clés de l'énergie et du climat, afin de diffuser à un large public les publications et données qui ont été produites pendant l'année écoulée. C'est l'occasion de récupérer physiquement les publications imprimées, de suivre une présentation succincte et illustrée des publications de l'année.

Cette année, l'accent a été mis sur les impacts climatiques des activités anthropiques, c'est ainsi que 6 présentations se sont succédées avant de laisser place au traditionnel cocktail déjeunatoire de clôture, qui permet aux acteurs de se rencontrer, d'échanger sur la matinée et créer des synergies en vue de porter des projets sur les thématiques abordées.

Nombre de participants : 65



16 au 24/11/2024 La semaine Européenne de réduction des déchets (ORDEC, EIT, RBD)

La Semaine Européenne de la Réduction des Déchets (SERD) est une initiative de sensibilisation menée à l'échelle européenne. Elle est coordonnée en France par l'Agence de la transition écologique (ADEME). Son objectif est de promouvoir des actions concrètes pour :



- Réduire la quantité de déchets générés
- Encourager des pratiques de consommation responsable

La SERD est organisée chaque année, lors de la dernière semaine de novembre (du 16 au 24 Novembre 2024). Elle a rassemblé et mobilisé une multitude d'acteurs : collectivités, entreprises, établissements scolaires, associations et particuliers. Pour ce rendez-vous d'ampleur européenne, l'EIT de Synergîles (en partenariat avec RBD) a proposé un atelier de détection de Synergies pour les acteurs du bâtiment des îles de Guadeloupe ; une première pour ce secteur d'activité, premier émetteur de déchets. Des synergies ont été identifiées et d'autres ateliers sont à prévoir en 2025 afin d'approfondir les mises en relation ou la création d'exutoires.

19/11/2024 Réseau Elus pour agir & Congrès de l'ACCDOM en partenariat avec ADEME (OREC)

L'ADEME a lancé il y a un peu moins d'un an le réseau "Elus pour Agir" qui a pour objectif de proposer aux élus des clés de compréhension sur les différents volets de la Transition Ecologique et Energétique et de leur proposer des actions concrètes qu'ils peuvent mettre en œuvre sur leurs territoires respectifs. Ce réseau leur donne également un espace favorisant les échanges et retours d'expériences entre élus. Une rencontre a eu lieu le mardi 12 novembre c'était le premier événement inter-DOM du réseau Elus pour Agir.

Synergîle à participer au « forum adaptation » afin de pouvoir discuter avec les participants de ses offres d'accompagnement pour les collectivités (sur le sujet Adaptation), de présenter les études sur le sujet, les projets réalisés ou en cours de réalisation mais surtout mettre en avant le Groupe Régional des Experts sur le climat. Nombre de participants : 300



22/11/2024 Les rencontres pro du développement durable de la CCI (EIT)

Les Rencontres Pro du Développement Durable (RDD) sont une manifestation annuelle impulsée par la Chambre de Commerce et d'Industrie des Iles de Guadeloupe (CCI-IG). En 2024, l'évènement a eu lieu le 22 novembre au sein de la déchèterie professionnelle de Jarry; une journée rythmée par des conférences, des tables rondes, une visite de la déchèterie, ainsi que le concours Trophées Eco Innovants.

Espace d'échanges et laboratoire de l'action de demain, les Rencontres Pro du Développement Durable (RDD) ont pour vocation de poser les enjeux et tracer un chemin. Elles visent à rassembler les dirigeants d'entreprises et également de continuer d'accroître la connaissance des chefs d'entreprise sur les outils et solutions du Développement Durable à leurs dispositions sur le territoire.

Pour l'édition 2024, l'EIT faisait partie du Jury pour les trophées et a animé une conférence sur le thème de la favorisation de la collaboration intersectorielle.



05/12/2024 : Chiffres clés des déchets et de l'économie circulaire – Bilan régional 2023 (ORDEC)

Chaque année, l'ORDEC organise le séminaire de restitution des chiffres clés des déchets. L'occasion de partager les données récentes et d'analyser les tendances majeures qui façonnent la gestion des déchets et le développement de l'économie circulaire en 2023.

Des présentations détaillées des principales statistiques, des évolutions des flux de déchets, des taux de recyclage et des initiatives en matière de réduction des déchets. Ce séminaire a offert également un point de vue sur les défis et les réussites des politiques publiques et des actions menées pour promouvoir une économie plus durable et circulaire.

Nombre de participants : 70



AXE 3 - STIMULER LA CAPACITE A INNOVER

- 1 AMI
- 2 ACCOMPAGNEMENTS DE PROJETS
- 1 CONOURS DE PITCH
- 1 ÉVÈNEMENT B2B
- 2 JOURS DE RENCONTRES EKO-INNOVATION*



Nombre d'AMI (Appel à manifestation d'intérêt) lancés : 1

« Développer des Eco matériaux locaux pour le bâtiment »

En partenariat avec le pôle de compétitivité QUALITROPIC, basé à la Réunion et en collaboration avec les départements Ingénierie de l'innovation et le Réseau Bâtiment Durable de SYNERGÎLES.

7 candidats ont répondu sur la zone Antilles-Guyane, deux lauréats ont été sélectionnés par un jury interdom constitué pour l'occasion. Ils bénéficieront d'un accompagnement par SYNERGÎLES et QUALITROPIC en 2025.



Nombre de projets suivis et accompagnés : 2

Projet METHOM

Methom développe aux Antilles-Guyane une offre de carburant gaz naturel (GNC) à destination des poids-lourds routiers.

Projet BEPOSDOM

Ce plateau technique crée en Guadeloupe un outil de développement et dissémination de la connaissance et de l'expertise, permettant de créer une rupture technologique des pratiques constructives en climat tropical humide.

Concours de pitches CLEANPITCH

Cette 1ère édition était ouverte aux acteurs portant un projet cohérent avec les missions et valeurs de SYNERGÎLES. Au total sur les 11 candidatures reçues, 6 candidats ont été sélectionnés pour pitcher le jour J. Le jury a déterminé deux lauréats et un coup de coeur du public a été élu à l'applaudimètre par la centaine de participants dans la salle. En plus des dotations et des mises en relations tous ont bénéficié grâce à cet évènement d'un boost de la visibilité de leur projet.

*Voir Rencontres EKO-INNOVATION page 24

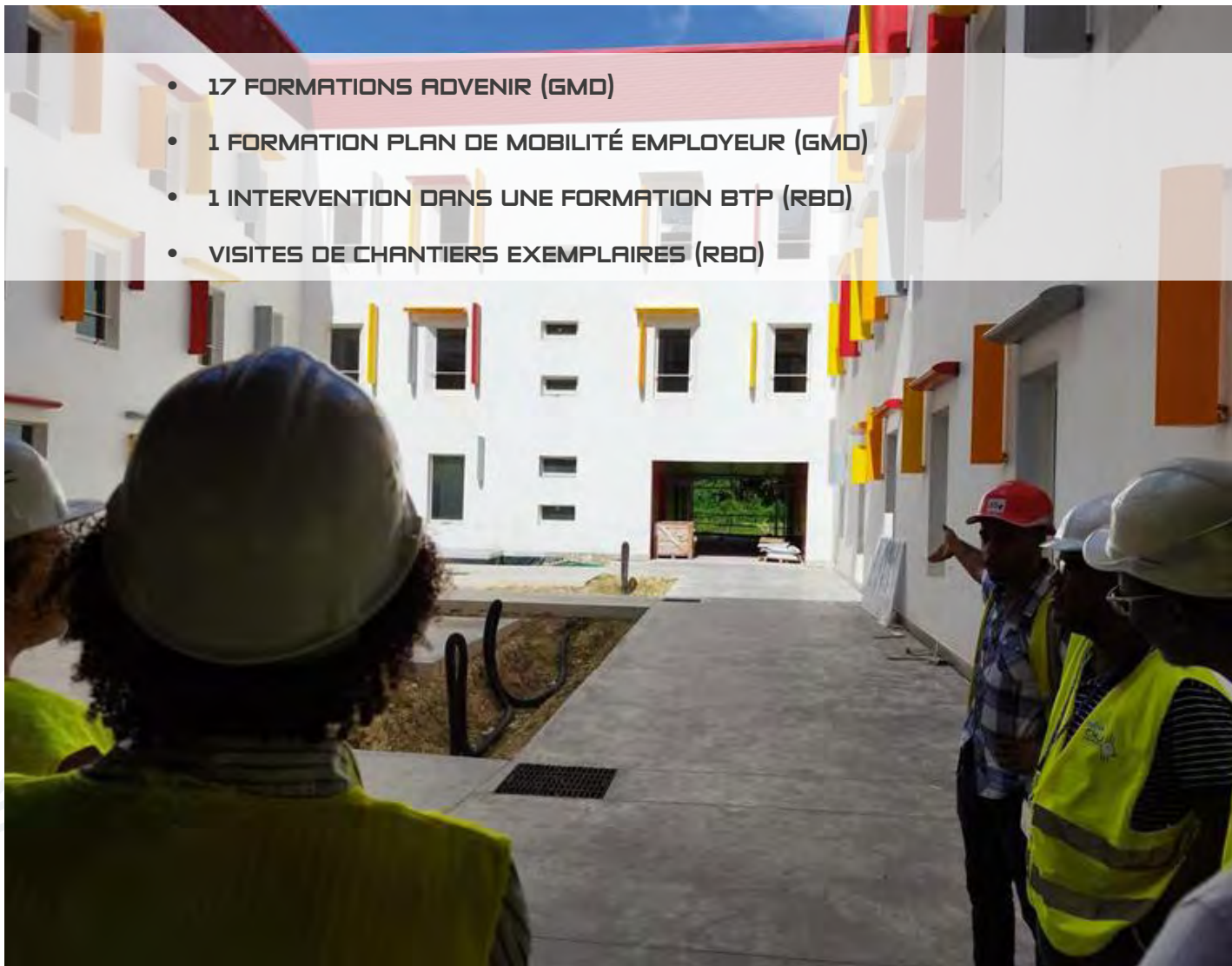


Les lauréats de cette 1ère édition sont :



AXE 4 - DEVELOPPER LES COMPETENCES PROFESSIONNELLES

- 17 FORMATIONS ADEVENIR (GMD)
- 1 FORMATION PLAN DE MOBILITÉ EMPLOYEUR (GMD)
- 1 INTERVENTION DANS UNE FORMATION BTP (RBD)
- VISITES DE CHANTIERS EXEMPLAIRES (RBD)



Advenir formation :

ADVENIR est un outil d'accompagnement du territoire guadeloupéen dans sa transition vers la mobilité électrique. Cette année, 17 sessions de formation ont été organisées, ciblant les élus, les acteurs locaux, les professionnels de l'immobilier (syndics, copropriétaires, bailleurs sociaux, promoteurs, membres des réseaux Bâtiment Durable), les étudiants et le grand public.

Le 17 mai 2024, la mission GMD a participé au village de la mobilité organisé par la ville de Pointe-à-Pitre en partenariat avec la DEAL, avec un stand dédié au programme Advenir. L'objectif du volet formation est de fournir des informations fiables et accessibles pour accompagner la transition vers la mobilité électrique.

Date	Cible	Lieu	Participants
11/01/2024	Elus et acteurs locaux	Région Guadeloupe	9
01/02/2024	Elus et acteurs locaux	Région Guadeloupe	15
27/02/2024	Professionnels de l'immobilier	Foncia	10
19/03/2024	Elus et acteurs locaux	Sy.Meg	7
21/03/2024	Etudiants	Lycée de Marie-Galante	12
21/03/2024	Etudiants	Lycée de Marie-Galante	4
24/03/2024	Elus et acteurs locaux	Région Guadeloupe	5
25/03/2024	Etudiants	LP Louis Delgres	24
25/03/2024	Etudiants	LP Louis Delgres	19
25/03/2024	Etudiants	LP Louis Delgres	20
26/03/2024	Etudiants	LP Louis Delgres	29
26/03/2024	Etudiants	LP Louis Delgres	9
28/03/2024	Etudiants	LP Louis Delgres	22
17/05/2024	Grand public	Pointe-à-pitre	
05/06/2024	Professionnels de l'immobilier		8
20/06/2024	Elus et acteurs locaux	Région Guadeloupe	10
11/07/2024	Elus et acteurs locaux	Région Guadeloupe	10

Formation sur l'Économie Circulaire dans le BTP



Les 5-6-7/02/2024, Philippine COMMINS, chargée de mission Bâtiment Durable chez Synergîles et Economie Industrielle et Territoriale ont eu l'opportunité d'intervenir à la formation "Développer l'économie circulaire des matériaux du BTP" organisé par la DEAL, une occasion de contribuer à façonner un avenir plus durable pour notre région. Lors de notre participation, nous avons eu l'opportunité de présenter les quatre outils essentiels pour promouvoir le réemploi : l'établissement d'infrastructures et d'outils numériques, ainsi que la sensibilisation et la formation.

Dans cette optique, nous avons également présenté l'outil «Karu-exchange». Développé par le département Economie Industrielle et Territoriale (EIT), Karu-exchange est une plateforme numérique gratuite conçue pour faciliter l'échange et la réutilisation des matériaux de construction. En mettant en relation les utilisateurs, Karu-exchange vise à optimiser l'utilisation des ressources, réduire les déchets et promouvoir une approche circulaire dans le secteur du BTP.

Réseau Bâtiment Durable présent à la première édition du Rendez-vous du BTP en Guadeloupe

Le département Réseau Bâtiment Durable a activement participé à la première édition des rendez-vous du BTP le vendredi 9 février. Nous avons eu le privilège de prendre part à une table ronde passionnante, axée sur l'innovation dans les matériaux du BTP en Guadeloupe. Cet événement a été une occasion précieuse de partager nos idées et d'échanger sur les défis et les opportunités du secteur.



AXE 5 - MOYENS HUMAINS ET FINANCIERS DE L'ASSOCIATION

- 1 PÔLE D'INNOVATION
- 11 COLLABORATEURS
- 6 DÉPARTEMENTS
- 82 ADHÉRENTS



L'ÉQUIPE



Adrien VIELVOYE

Directeur

0690 31 68 10
adrien.vielvoye@synergiles.org



Agnès BEGUE

Coordinatrice transversale

0690 05 68 95
agnes.begue@synergiles.org

SERVICE GESTION ET ADMINISTRATION



Nelly JOACHIM

Assistante administrative

0690 05 23 94
secretariat@synergiles.org



Wilsa ALVARADE

Assistante de gestion

0690 05 80 97
wilsa.alvarade@synergiles.org

OBSERVATOIRE RÉGIONAL DE L'ÉNERGIE ET DU CLIMAT



Cynthia BONINE

Chargée de mission
OREC (Climat)

0690 95 57 43
cynthia.bonine@synergiles.org



Jérôme BEVERT

Chargé de mission
OREC (Énergie)

0690 90 06 27
jerome.bevert@synergiles.org

INNOVATION



Jimitri SPERONEL

Chargé de mission
INNOV

0690 45 83 68
jimitri.speronel@synergiles.org

ÉCOLOGIE INDUSTRIELLE ET TERRITORIALE



Michèle MILBIN

Chargée de mission
EIT

0690 96 51 42
michele.milbin@synergiles.org

RÉSEAU BÂTIMENT DURABLE



Timothée PERTIN

Chargé de mission
RBD

0690 05 22 99
timothée.pertin@synergiles.org

GUADELOUPE MOBILITÉ DURABLE



Maryse DURIMEL

Chargée de mission
GMD

0690 05 23 76
maryse.durimel@synergiles.org

OBSERVATOIRE RÉGIONAL DES DÉCHETS ET DE L'ÉCONOMIE CIRCULAIRE



Krista VIRGINIE

Chargée de mission
ORDEC

0690 96 75 38
krista.virginie@synergiles.org

Chiffres clés des moyens humains en 2024:

Nombre de salariés : **10**

Nombre de Stagiaires : **1**

Nombre de mécénat de compétences : **1**

Rencontres d'échanges et administration du pôle :

- **4 Comités Exécutifs**
- **2 Assemblées Générales**

Chiffres clés du pôle en 2024 :

Nombre de nouveaux adhérents : **13**

Nombre d'adhérents fin 11/2024: **82**

Budget annuel : **867 223€ (2024)**

Comités réunis pour les départements en 2024 :

- **12 CoTechs**
- **6 CoPils**

Projection au 31/12/2024, à partir des données au 01/12/2024		INNOV	OREC	ORDEC	EIT	RBD	GMD	Total par type de dépenses	Execution du budget 2024
Total par département	Budget	149 487 €	212 853 €	132 577 €	118 992 €	122 687 €	130 637 €	867 233 €	81%
	Réalisé	116 928 €	185 166 €	93 703 €	94 140 €	95 594 €	118 495 €	704 026 €	

Sur la base des éléments disponibles fin 11/2024

PRÉSENCE SUR LES MÉDIAS

26/01/2024 Presse écrite France Antilles « Synergiles vient de lancer son club hydrogène »	INNOV
26/01/2024 Radio RCI « Un club hydrogène pour accélérer la transition énergétique »	INNOV
30/01/2024 TV Guadeloupe la 1ère Interview suite au 1° petit déjeuner du Club H2 Guadeloupe	INNOV
30/01/2024 TV Guadeloupe la 1ère 13h : Présentation du club H2, interview de Ann-Harrya NOEL	GMD
01/03/2024 Presse écrite KaruMag « Hydrogène, la source d'énergie d'avenir des Antilles Guyane ? »	INNOV
02/03/2024 Web caraibcreolenews « Formation à l'élaboration du Plan De Mobilité Employeur »	GMD
07/03/2024 Web France Antilles« Synergiles œuvre pour le plan de mobilité employeur des entreprises »	GMD
19/03/2024 TV Guadeloupe la 1ère Recyclage : Un enjeu d'avenir	ORDEC
04/04/2024 Web France Antilles Article « Les entreprises se mettent au compostage »	EIT
19/03/2024 Radio Guadeloupe la 1ère Bulletin de l'énergie semestre 1 2024	OREC
27/06/2024 web France Antilles Article « Un atelier compost pour professionnels »	EIT
19/09/2024 Presse écrite France Antilles «Où vont nos déchets»	ORDEC
24/09/2024 Presse écrite France Antilles « Comment se déplacer pour limiter la production de gaz à effet de serre ? » avec interview Maryse DURIMEL et Adrien VIELVOYE	GMD
16/10/2024 Web RCI 4e édition des rencontres Eko-Innovation au Gosier	INNOV
16/10/2024 TV Guadeloupe la 1ère Guadeloupe Soir INTERVIEW Jimitri SPERONNEL	INNOV
16/10/2024 Radio RCI Caraïbes Soir Rencontres Eko-Innovation Interview de :	INNOV



Bertrand VIRET, Président de Synergîles et Karim BENDEBBA de Neo-Eco

17/10/2024 Radio RCI Caraïbes 7h : Rencontres Eko-Innovation Interview de Adrien VIELVOYE INNOV

17/10/2024 Radio Guadeloupe la 1ère Le Journal de 13H : EKO-INNOVATION Interview Laurent PFLUMIO INNOV

17/10/2024 Presse écrite France Antilles Supplément environnement :
« Rencontres Eko-Innovation : vers un monde plus vert » INNOV

17/10/2024 Web France Antilles Rencontres Eko-Innovation : vers un monde plus vert INNOV

18/10/2024 TV CANAL 10 ZCL NEWS : Rencontres Eko-Innovation Interviews de Jérôme Roch,
Directeur de l'ADEME et de Yann Bachelot, Directeur de la STEP INNOV

26/10/2024 Presse écrite Le Progrès Social Les rencontres Eko-Innovation :
la transition écologique en marche INNOV

14/11/2024 Radio RCI Caraïbes 18H : Interview de Bertrand Viret OREC

14/10/2024 Radio Guadeloupe la 1ère Le Journal de 07H : Article de Sébastien Gilles sur les CC OREC OREC

21/11/2024 Presse écrite France Antilles Supplément développement durable sur les CC OREC OREC

05/12/2024 TV CANAL 10 Bilan régional 2023 des chiffres clés des déchets ORDEC

05/12/2024 Radio RCI Caraïbes 13h : Chiffres clés des déchets 2023 ORDEC

05/12/2024 Radio RCI Caraïbes 18h : Chiffres clés des déchets ORDEC

06/12/2024 Radio Guadeloupe la 1ère Journal de 7h : Chiffres clés des déchets ORDEC

07/12/2024 Presse écrite L'Hebdo Antilles-Guyane Déchets : La Guadeloupe a encore du chemin à faire ORDEC

08/12/2024 Web Karib'Info Guadeloupe, on enterre mal nos ordures ORDEC

NEWSLETTERS PUBLIÉES : 3



MARS



JUIN



OCTOBRE



LINKEDIN : 4169 ABONNÉS



TWITTER: 579 FOLLOWERS



YOUTUBE : 73 ABONNÉS



FACEBOOK : 865 ABONNÉS

BASE DE CONTACTS : 1522

NOS ADHÉRENTS



LES ORGANISMES D'ENSEIGNEMENT SUPÉRIEUR ET DE RECHERCHE



LES ORGANISATIONS PROFESSIONNELLES, ASSOCIATIONS ET INSTITUTIONS PUBLIQUES



LES INVITÉS PERMANENTS



COMITÉ EXÉCUTIF



Président

Bertrand VIRET

FILAO



1^{er} Vice-Président

Ywenn DE LA TORRE

BRGM



2^e Vice-Président

Jacques CHOURAKI

TERRANOV



Trésorier

Joël PAUL

CAUE



Secrétaire

Erick HALLEY

CROAG

MEMBRES VOTANT



**Didier MACAQUI
GRAVILLON**

EDF SEI



André MÉZIERE

GÉNERGIES



Olivier NELSON

TOTAL ÉNERGIES
RENOUVELABLES

MEMBRES DE DROIT

**Gladys
LORANGER**

Représentant
UNIVERSITÉ
DES ANTILLES

MEMBRES INVITÉS PERMANENTS

**Sylvie GUSTAVE
dit DUFLO**

Représentante du
Conseil Régional
Guadeloupe

**Sylvie
VANOUIKA**

Représentante du
Conseil Régional
Guadeloupe

**Philippe
POGGI**

Représentant
de l'État

**Christophe
WACHTER**

CESR

MEMBRES INVITÉS

**Jérôme
ROCH**

ADEME

**Philippe
GUILLET-REVOL**

AFD

GRUPE D'ORIENTATION

**Gladys
LORANGER**

UNIVERSITÉ
DES ANTILLES

**Séverine
CONFIAC**

REGION
GUADELOUPE

**Victor
NOIRTIN**

MEDEF

**Eddy
PILADE**

CROAG

**Harry
OZIER LAFONTAINE**

INRAE

**Matthias
BOURBON**

MT COLLECT
(membre invité)

**Nicolas
VAUDREMONT**

VAUDREMONT
CONSULTING
(membre invité)



COMITÉ DE L'INGÉNIERIE DE L'INNOVATION

STRUCTURES

PRENOM, NOM

COLLEGE

REGION GUADELOUPE _____	SÉVERINE CONFAC	INSTITUTION PUBLIQUE
SARA _____	ANNIE BENJAMIN	ENTREPRISE
DEETS _____	MARIE-LISE MARCEL ROCHE	INSTITUTION PUBLIQUE
RECTORAT _____	PHILIPPE POGGI	ENSEIGNEMENTETRECHERCHE
SYNERGILES - GENERGIES _____	ANDRÈS MEZIERE	REPRÉSENTANT DU COMEX



COMITÉ DE L'OBSERVATOIRE RÉGIONAL DE L'ÉNERGIE ET DU CLIMAT

STRUCTURES

PRENOM, NOM

COLLEGE

ADEME _____	MARIANNA MARTEL / ERLÈNE SIMION	INSTITUTION PUBLIQUE
REGION GUADELOUPE _____	JULIEN LAFFONT / FRANCINE ARBAU	INSTITUTION PUBLIQUE
SARA _____	ANNIE BENJAMIN	ENTREPRISE
EDF ARCHIPEL GUADELOUPE _____	LIONEL HARNAIS	ENTREPRISE
DEAL _____	ALAIN REUGE	INSTITUTION PUBLIQUE
SYMEG _____	KETTY PEROUMALKAN	ASSOCIATION
METEO FRANCE _____	THIERRY JIMONET	INSTITUTION PUBLIQUE
SYNERGILES - BRGM _____	YWEN DE LATORRE	REPRÉSENTANT DU COMEX



COMITE DE L'OBSERVATOIRE REGIONAL DES DECHETS ET DE L'ECONOMIE CIRCULAIRE

STRUCTURES

PRENOM, NOM

COLLEGE

REGION GUADELOUPE _____	RAÏSSA SAVERIMOUTOU	INSTITUTION PUBLIQUE
ADEME _____	LAURENT POULAIN	INSTITUTION PUBLIQUE
DEAL _____	LILIANE BIENVILLE	INSTITUTION PUBLIQUE
SYNERGILES - TERANOV _____	JACQUES CHOURAKI	REPRÉSENTANT DU COMEX



COMITÉ DE L'ÉCONOMIE INDUSTRIELLE ET TERRITORIALE

STRUCTURES

PRENOM, NOM

COLLEGE

ADEME _____	LAURENT POULAIN	INSTITUTION PUBLIQUE
REGION GUADELOUPE _____	LILIANE BIENVILLE	INSTITUTION PUBLIQUE
GPMG _____	SOPHIE SAINT-CHARLES	ENTREPRISE
SARA _____	ANNIE BENJAMIN	ENTREPRISE
SOGETRA _____	JACQUES DARIN	ENTREPRISE
DEAL _____	NICOLE ERDAN	INSTITUTION PUBLIQUE
DEETS _____	MARIE-LISE MARCEL ROCHE	INSTITUTION PUBLIQUE
INRAE _____	ELSA BORROME	ORGANISME DE RECHERCHE
SIG _____	ANAËLLE ALEXIS	BAILLEUR SOCIAL
SYNERGILES - CAUE _____	JOEL PAUL	REPRÉSENTANT DU COMEX



COMITÉ DE RÉSEAU BÂTIMENT DURABLE

STRUCTURES

PRENOM, NOM

COLLEGE

ADEME _____	ERLÈNE SIMION	INSTITUTION PUBLIQUE
REGION GUADELOUPE _____	JULIEN EVARISTE	INSTITUTION PUBLIQUE
CROAG _____	ERICK HALLEY	ORGANISATION PROFESSIONNELLE
EDF _____	LIONEL HARNAIS	ENTREPRISE
DEAL _____	CARINE THOMAS	INSTITUTION PUBLIQUE
SIG _____	ANAËLLE ALEXIS	BAILLEUR SOCIAL
SYNERGILES - CROAG _____	ERICK HALLEY	REPRÉSENTANTDUCOMEX



COMITÉ DE GUADELOUPE MOBILITÉ DURABLE

STRUCTURES	PRENOM, NOM	COLLEGE
ADEME _____	MELVIN LUHAT	INSTITUTION PUBLIQUE
REGION GUADELOUPE _____	FABIEN SITCHARN	INSTITUTION PUBLIQUE
SARA _____	ANNIE BENJAMIN	ENTREPRISE
STEP _____	ANN-HARRYA NOËL	ENTREPRISE
DEAL _____	AÏSSA BAZIR	INSTITUTION PUBLIQUE
EDF _____	LIONEL HARNAIS	ENTREPRISE
SYNERGILES - EDF _____	DIDIER MACAQUI GRAVILLON	REPRÉSENTANTDU COMEX





SYNERGÎLES

Pôle d'innovation de la Guadeloupe

www.synergile.fr

CONTACT SYNERGÎLES

Immeuble France-Antilles - ZAC de Moudong Sud - 97122 BAIE-MAHAULT

Standard : 0590 57 02 38 / secretariat@synergiles.org

